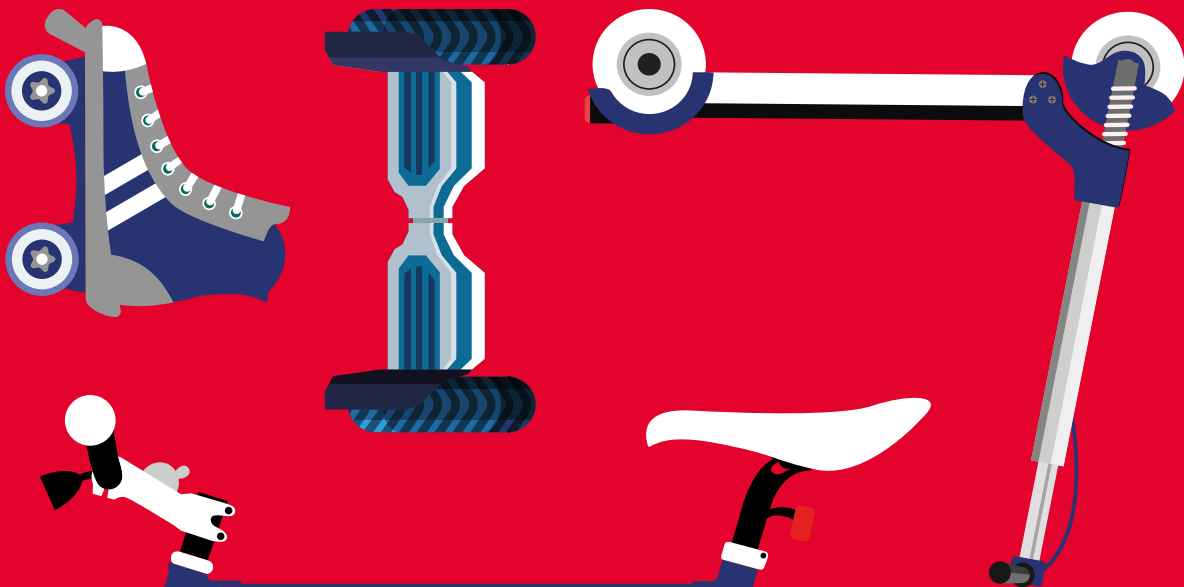




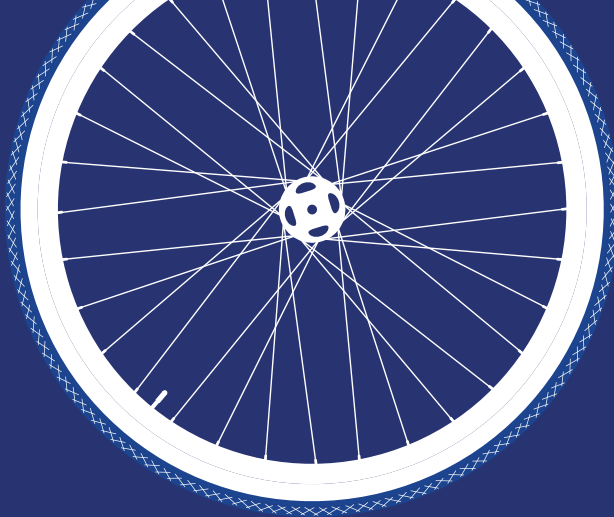
Grupa Żywiec

PART OF THE  
**HEINEKEN**  
COMPANY

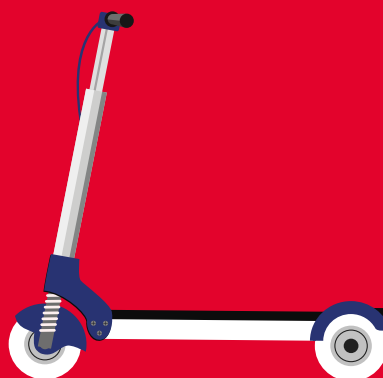


# PRZEWODNIK PO PRZEPISACH RUCHU ROWEROWEGO

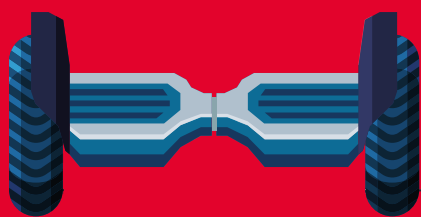
# SPIS TREŚCI



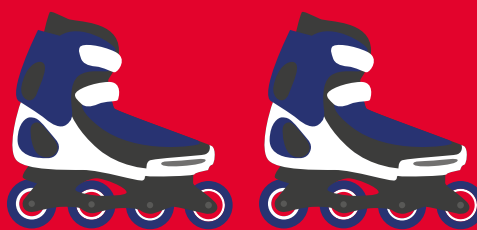
**ROWER**



**HULAJNOGA  
ELEKTRYCZNA**



**URZĄDZENIE  
TRANSPORTU  
OSOBISTEGO**



**URZĄDZENIE  
WSPOMAGAJĄCE  
RUCH**





Grupa Żywiec

PART OF THE  
**HEINEKEN**

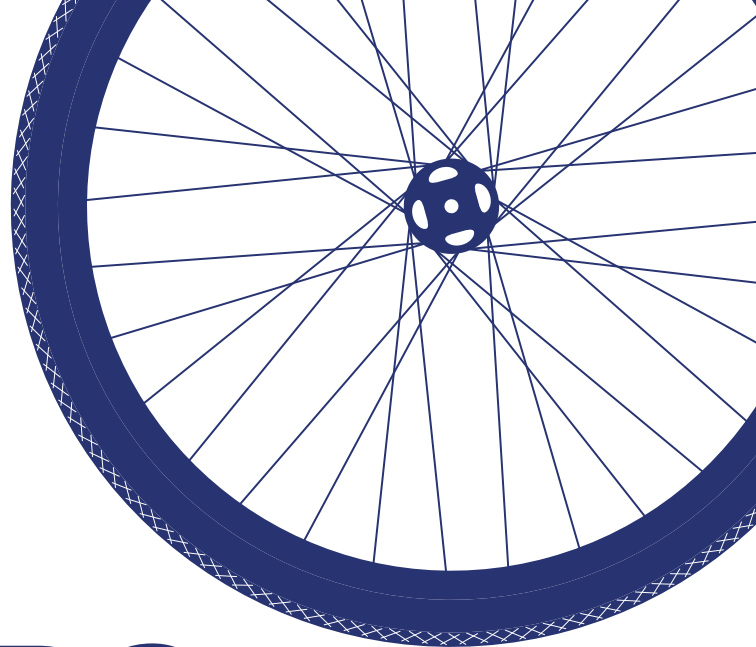
COMPANY

**PRZEWODNIK  
PO PRZEPISACH RUCHU  
ROWEROWEGO**

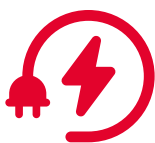
**ROWER**



# CZYM JEST ROWER?



Zgodnie z definicją ustawy **Prawo o ruchu drogowym**, to pojazd o szerokości nieprzekraczającej 0,9 m poruszany siłą mięśni osoby jadącej tym pojazdem; rower może być wyposażony w uruchamiany naciskiem na pedały **pomocniczy napęd elektryczny** zasilany prądem o napięciu nie wyższym niż 48 V o znamionowej mocy ciągłej nie większej niż 250 W, którego moc wyjściowa zmniejsza się stopniowo i spada do zera po przekroczeniu prędkości 25 km/h.



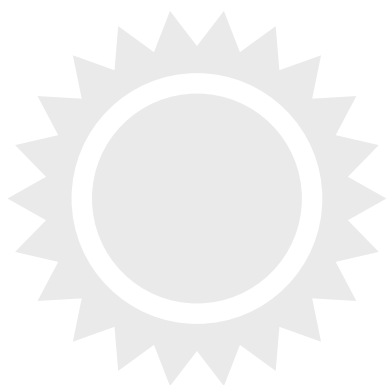
**Rower elektryczny**, nie może być napędzany tylko silnikiem elektrycznym. Nadal człowiek musi użyć własnej siły żeby rower jechał. Silnik elektryczny jest tylko wspomagający, na zasadzie przerzutek. Jeśli pojazd podobny do roweru jest napędzany tylko silnikiem, to przestaje wypełniać definicję roweru.

**!** Z przepisów ogólnych dotyczących pojazdów, rower musi być sprawny, w dobrym stanie technicznym niezagrażającym bezpieczeństwu innych na drodze.

**!**  
**ROWER NIE MUSI  
BYĆ JEDNOŚLADOWY.  
SĄ ROWERY  
NP. TRÓJKOŁOWE**



# ! ROWER ZAWSZE MUSI BYĆ WYPOSAŻONY W:



Z tyłu przynajmniej jedno czerwone światło odblaskowe w kształcie innym niż trójkąt



Sygnal ostrzegawczy o nieprzerwałym dźwięku, np. dzwonek, trąbka, piszczałka

Przynajmniej jeden sprawnie działający hamulec

**OD ZMIERZCHU DO ŚWITU, PODCZAS POGORSZONEJ WIDOCZNOŚCI ORAZ W TUNELU, MUSI BYĆ RÓWNIŻ ZAMONTOWANE ORAZ WŁĄCZONE:**



Z przodu przynajmniej jedno światło pozycyjne w kolorze białym lub jasno żółtym.

Może świecić stale albo migać.



Z tyłu przynajmniej jedno światło pozycyjne w kolorze czerwonym.

Może świecić stale albo migać.

# NIE MASZ 16 LAT - JEŹDZISZ W KASKU.

**W SZCZEGÓLNOŚCI KASKU  
OCHRONNEGO MUSI UŻYWAĆ**



Warunki techniczne dla kasków ochronnych muszą być zgodne z europejską normą EN 1078 lub PN-EN 1078.

## ROZMIAR KASKU MUSI BYĆ DOBRE DOBRANY DO GŁOWY

Musi być też odpowiednio założony i zapięty. **Kask nie chroni przed wypadkiem drogowym.** Odpowiednio założony, może zmniejszyć obrażenia głowy, gdy dojdzie do niebezpiecznego zdarzenia. Dlatego samo posiadanie kasku nie wystarczy.

**Najważniejsza jest  
bezpieczna jazda  
i stosowanie się  
do przepisów.**



## DZIECKO DO 7 ROKU ŻYCIA, W TYM:

- ! przewożone na rowerze na dodatkowym siodełku albo foteliku
- ! w przyczepce rowerowej

Z tego obowiązku zwolnione jest dziecko przewożone na specjalnym siodełku, foteliku albo przyczepce rowerowej, o ile te są fabrycznie wyposażone są w pasy bezpieczeństwa, a ich konstrukcja nie pozwala na korzystanie z kasku.

# KTO MOŻE KIEROWAĆ ROWEREM?

**OSOBA POWYŻEJ 10 ROKU ŻYCIA  
JADĄCA NA ROWERZE, JEST  
KIERUJĄCYM POJAZD.**

Poza przepisami jasno dotyczącymi ruchu rowerowego, trzeba też stosować się do przepisów dotyczących ogólnie kierujących pojazdami.

**Dzieci do 10 roku życia, jadące  
na własnym rowerze,  
pod opieką osoby  
dorosłej zgodnie  
z przepisami  
są pieszymi.**

Będąc pod opieką osoby dorosłej, dzieci nie muszą posiadać uprawnień. **Powinny jednak stosować się do przepisów dotyczących pieszych**, np. nie mogą przemieszczać się po drodze dla rowerów, gdy obok jest droga dla pieszych.



# GDZIE MOŻNA JEŹDZIĆ NA ROWERZE?

**PRZEPISY WSKAZUJĄ, ŻE NA ROWERZE TRZEBA JECHAĆ PO:**



**Drodze dla rowerów**



**Drodze dla pieszych i rowerów**



**Pasie ruchu dla rowerów**

Trzeba zachować szczególną ostrożność i ustępować pierwszeństwa pieszym

Kierujący rowerem musi jechać po powyższych elementach infrastruktury, o ile prowadzą w jego kierunku ruchu lub w którym zamierza skręcić.

Gdy nie ma powyższych rodzajów infrastruktury, na rowerze trzeba jechać po poboczu. Gdy nie ma pobocza lub nie nadaje się do jazdy to trzeba jechać po jezdni, trzymając się możliwie blisko jej prawej strony.



## **PO DRODZE DLA PIESZYCH ROWERZYSTA MOŻE JECHAĆ W TRZECH PRZYPADKACH:**

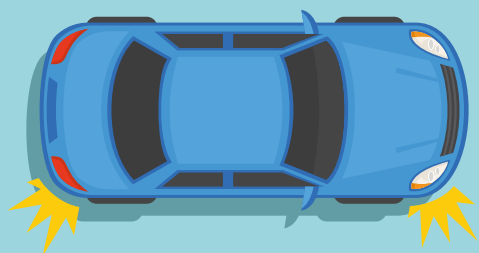
- gdy opiekuje się dzieckiem do 10 roku życia, które jedzie na własnym rowerze;
- podczas złych warunków atmosferycznych, np. silne opady deszczu, gęsta mgła, śnieżyca, silny wiatr;
- gdy po jezdni obok drogi dla pieszych, inne pojazdy mogą jechać szybciej niż 50 km/h i chodnik, czyli przestrzeń przeznaczona tylko dla pieszych, ma szerokość przynajmniej dwóch metrów.



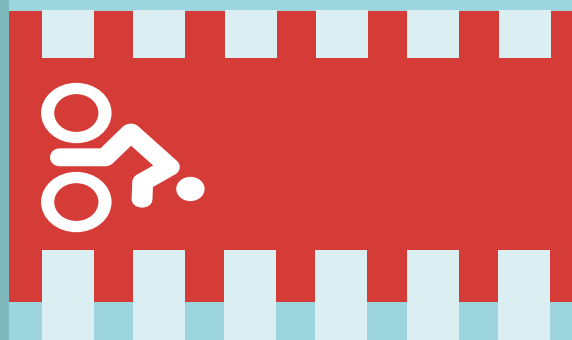
Niezależnie od przyczyn, jadąc na rowerze po drodze dla pieszych trzeba bardzo mocno uważać na to co dzieje się wokół, jechać z prędkością zbliżoną do pieszego oraz ustąpić pierwszeństwa pieszemu i nie utrudniać mu ruchu.

# ZASADY NA PRZEJAZDACH DLA ROWERÓW

ORAZ W INNYCH MIEJSCACH PRZECIĘCIA KIERUNKÓW RUCHU



Kierujący pojazdem, skręcając w drogę poprzeczną, musi ustąpić pierwszeństwa rowerzyście jadącemu na wprost po jezdni, pasie ruchu dla rowerów, drodze dla rowerów, również rowerzyście wjeżdżającemu na przejazd dla rowerów.

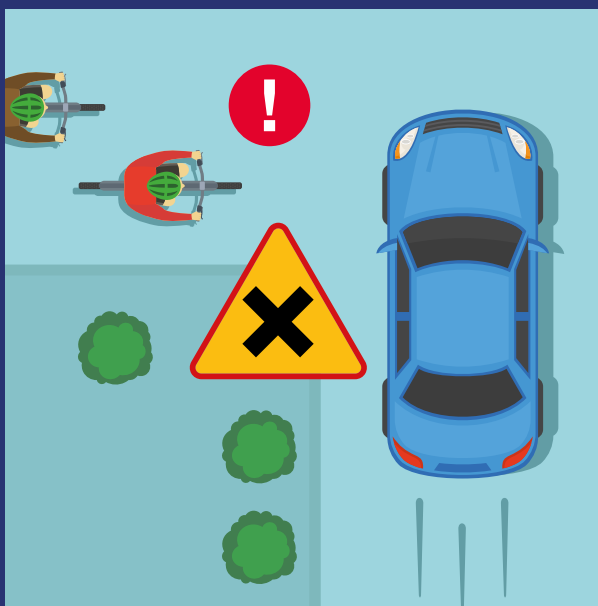


Przejazd dla rowerów to powierzchnia jezdni lub torowiska przeznaczona do przekraczania tych części drogi przez osoby kierujące rowerami, hulajnogami elektrycznymi i urządzeniami transportu osobistego oraz osoby poruszające się przy użyciu urządzenia wspomagającego ruch, oznaczoną odpowiednimi znakami drogowymi

Jest to miejsce przecinania się kierunków ruchu. Dojeżdżając do takiego miejsca, kierujący pojazdem, w tym rowerem musi zachować szczególną ostrożność, czyli bardzo mocno uważać na to co dzieje się na drodze. Rowerzysta na przejeździe dla rowerów ma pierwszeństwo przed nadjeżdżającym pojazdem.



Rowerzysta zjeżdżając z drogi dla rowerów na jezdnię, gdzie nie ma przejazdu dla rowerów, włącza się do ruchu. **Musi ustąpić pierwszeństwa pojazdom jadącym po jezdni.**



**Na skrzyżowaniach, rowerzystów dotyczą te same zasady pierwszeństwa co kierujących innymi pojazdami, np. samochodami.** Dojeżdżając do skrzyżowania, gdzie pierwszeństwo nie jest regulowane znakami drogowymi (skrzyżowanie równorzędne) trzeba zachować szczególną ostrożność. Trzeba też ustąpić pierwszeństwa pojazdowi nadjeżdżającemu z prawej strony, a skręcając w lewo również jadącemu prosto z naprzeciwka lub skręcającemu w prawo. Te zasady należy stosować również w miejscach przecinania się dróg dla rowerów.

**Rowerzysta musi sygnalizować zamiar zmiany kierunku (skręt) lub pasa ruchu.** Jeśli rower nie jest wyposażony w kierunkowskazy (nie ma obowiązku takiego wyposażenia), sygnalizować trzeba przez podniesienie tej ręki w którą stronę nastąpi zmiana:



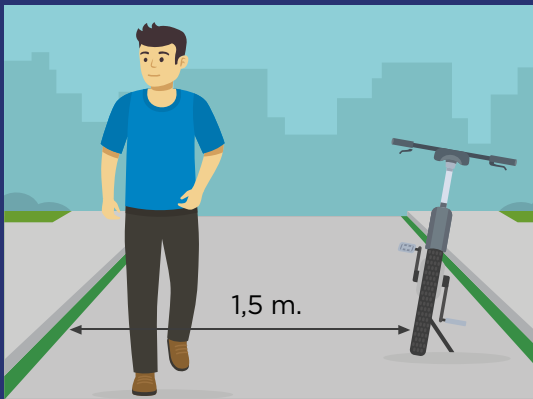
skręcając w lewo trzeba wcześniej podnieść lewą rękę



skręcając w prawo trzeba wcześniej podnieść prawą rękę



Na skrzyżowaniu oraz bezpośrednio przed nim, rowerzysta może jechać środkiem pasa ruchu, o ile z tego pasa można opuścić skrzyżowanie w więcej niż jednym kierunku.



## PARKOWANIE ROWERU NA DRODZE DLA PIESZYCH.

Rower można zostawić na drodze dla pieszych w wyznaczonych miejscach. Jeśli nie ma takich miejsc, to należy to zrobić równoległe do krawędzi drogi dla pieszych najbardziej oddalonej od jezdni. Trzeba też pozostawić co najmniej 1,5 m. wolnej przestrzeni dla swobodnego poruszania się pieszych.

## O CZYM JESZCZE TRZEBA PAMIĘTAĆ KIERUJĄC ROWEREM?



Dwóch rowerzystów może jechać obok siebie po jezdni pod warunkiem, że nie utrudnia ruchu i nie zagraża innym uczestnikom.



Dziecko do 7 roku życia, można przewozić na rowerze, tylko na dodatkowym siodełku zapewniającym bezpieczną jazdę np. fotelik rowerowy. Dzieci można przewozić również w przyczepkach rowerowych.



Podczas jazdy trzeba trzymać kierownik przynajmniej jedną ręką, a nogi na pedałach lub podnóżkach.



Rowerzyści mogą jeździć pod prąd na drogach na których dopuszczono taki ruch odpowiednimi znakami drogowymi.



Zbliżając się do przejścia dla pieszych trzeba bardzo mocno uważać na to co dzieje się na drodze (zasada szczególnej ostrożności). Należy też ustąpić pierwszeństwa pieszemu wchodzącemu lub znajdującemu się na przejściu.



Rowerzysta może wyprzedzać inne niż rower powoli jadące pojazdy z ich prawej strony.

## CZEGO NIE WOLNO KIERUJĄC ROWEREM?



Jechać wzdłuż po przejściu dla pieszych.

Wyjątkiem są dzieci do 10 roku życia jadące na swoim rowerze, które zgodnie z przepisami są pieszymi.



Poruszać się będąc nietrzeźwym lub po użyciu środka działającego podobnie do alkoholu.



Rozmawiać przez telefon trzymając słuchawkę w rękę.



Czepiać się innych pojazdów.



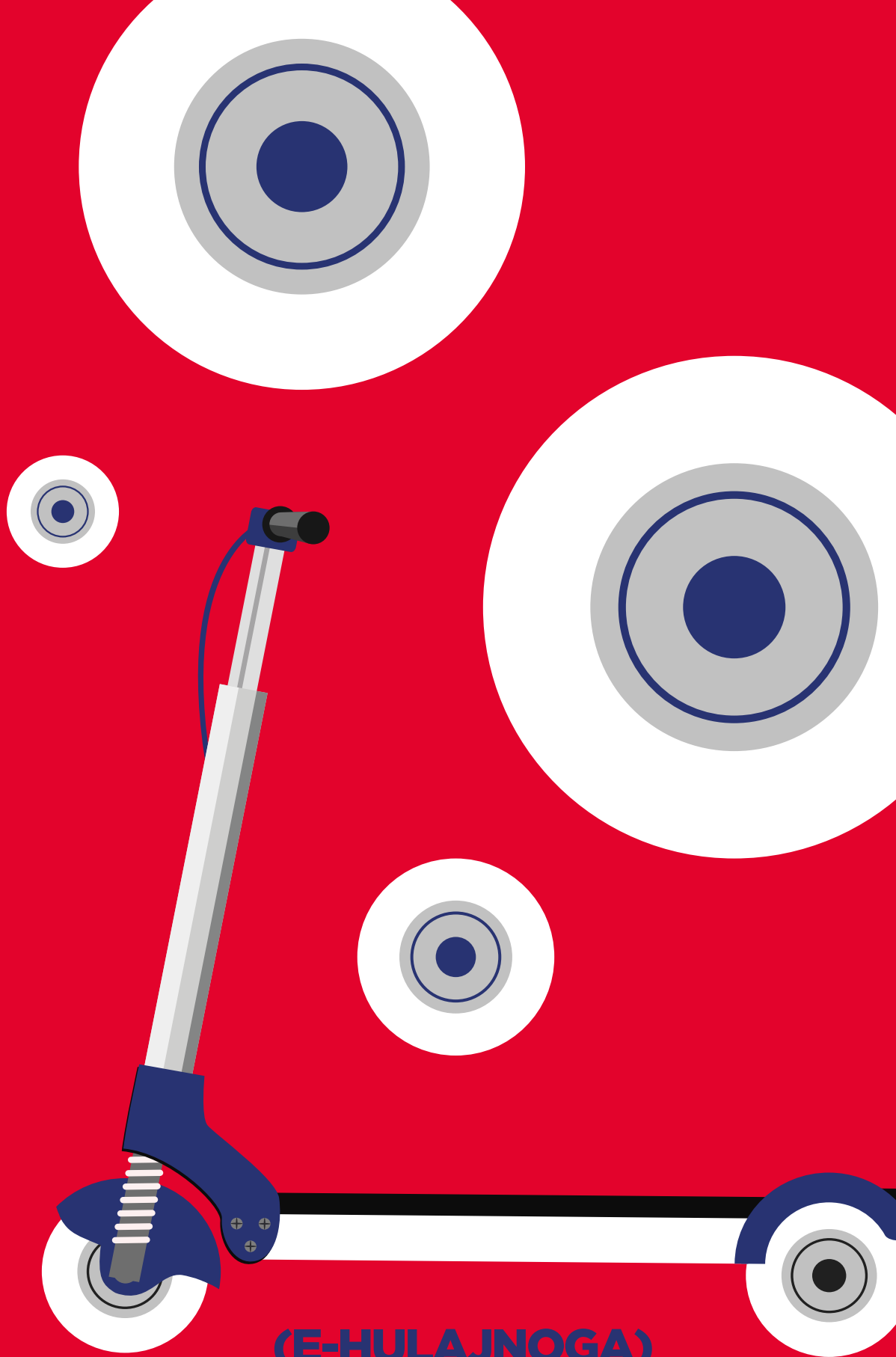
Jechać po autostradzie albo drodze ekspresowej.



Grupa Żywiec

PART OF THE  
**HEINEKEN**  
COMPANY


**PRZEWODNIK  
PO PRZEPISACH RUCHU  
ROWEROWEGO**



**(E-HULAJNOGA)**

**HULAJNOGA  
ELEKTRYCZNA**

# CZYM JEST HULAJNOGA ELEKTRYCZNA?



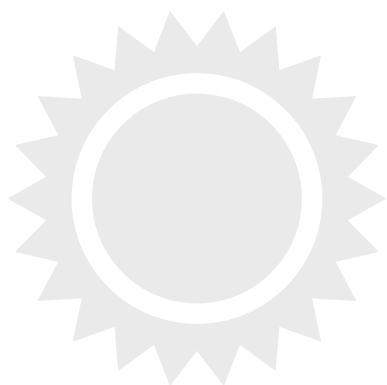
Zgodnie z definicją zawartą w ustawie **Prawo o ruchu drogowym**, to pojazd napędzany elektrycznie, dwuosiowy, z kierownicą, bez siodełka i pedałów, konstrukcyjnie przeznaczony do poruszania się wyłącznie przez kierującego znajdującego się na tym pojeździe.

Konstrukcja pojazdu musi uniemożliwiać jazdę szybszą niż 20 km/h. Długość nie może przekraczać 1,4 m a szerokość 90 cm. Masa własna (bez osoby na nim) nie może być większa niż 30 kg.

**! ZGODNIE Z DEFINICJĄ POJAZD PODOBNY DO E-HULAJNOGI, ALE Z SIODEŁKIEM NIE JEST HULAJNOGĄ ELEKTRYCZNĄ.**

**!** Z przepisów ogólnych dotyczących pojazdów, e-hulajnoga musi być sprawna, w dobrym stanie technicznym niezagrożającym bezpieczeństwu innych na drodze.

## ! E-HULAJNOGA MUSI BYĆ WYPOSAŻONA W:



Numer lub kod graficzny, który pozwoli rozpoznać pojazd. Symbole muszą być umieszczone na ramie w sposób trwały

Z tyłu przynajmniej jedno czerwone światło odblaskowe w kształcie innym niż trójkąt



Sygnał ostrzegawczy o nieprzerażliwym dźwięku, np. dzwonek, trąbka, piszczałka

Przynajmniej jeden sprawnie działający hamulec

Światło odblaskowe w kolorze białym lub żółtym, które widać po obydwu bokach

Podpórkę, która zapewnia stabilne ustawienie



**OD ZMIERZCHU DO ŚWITU, PODCZAS POGORSZONEJ WIDOCZNOŚCI ORAZ W TUNELU, MUSZĄ BYĆ RÓWNIEŻ ZAMONTOWANE I WŁĄCZONE:**



Z przodu przynajmniej jedno światło pozycyjne w kolorze białym lub jasno żółtym.

Może świecić stale albo migać.



Z tyłu przynajmniej jedno światło pozycyjne w kolorze czerwonym.

Może świecić stale albo migać.

# KTO MOŻE KIEROWAĆ HULAJNOGĄ ELEKTRYCZNĄ?



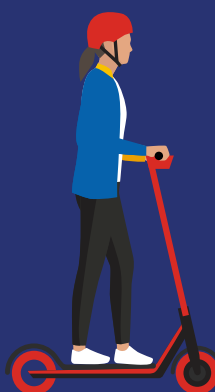
Osoba jadąca na e-hulajnodze, jest kierującym pojazdem. Poza przepisami jasno dotyczącymi e-hulajnogi trzeba też stosować się do tych dotyczących ogólnie kierującego pojazdem. Są to np. jazda z prędkością umożliwiającą panowanie nad pojazdem, dostosowana do warunków pogodowych, czy natężenia ruchu.

**KASK JEST OBOWIĄZKOWY DLA KIERUJĄCEGO HULAJNOGĄ ELEKTRYCZNĄ, KTÓRY NIE UKOŃCZYŁ 16 ROKU ŻYCIA. ZA BRAK UŻYWANIA KASKU W CZASIE JAZDY, PRAWNIE ODPOWIADA DOROSŁY OPIEKUN.**

## WIEK A MOŻLIWOŚĆ JAZDY NA E-HULAJNODZE:



**Osoby pełnoletnie,** mogą jeździć na e-hulajnodze, nie posiadając żadnych uprawnień, np. karty rowerowej lub prawa jazdy.



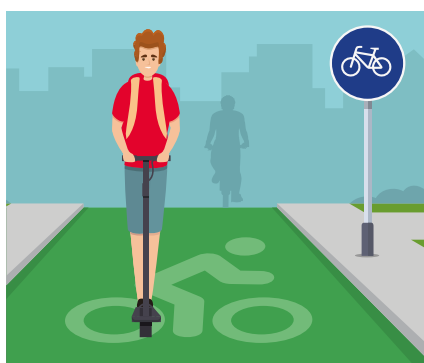
**Osoby między 13 a 18 rokiem życia,** muszą posiadać kartę rowerową dostępną od 10 r. życia lub jedno z kategorii prawa jazdy: AM (od 14 r. życia) lub A1, B1, T (od 16 r. życia).



**Dzieci do 13 roku życia,** nie potrzebują uprawnień. Mogą jeździć na e-hulajnodze tylko pod opieką osoby dorosłej i tylko w strefach zamieszkania. Poza tymi strefami nie mogą jeździć w ogóle.

# GDZIE MOŻNA JEŹDZIĆ NA E-HULAJNODZE

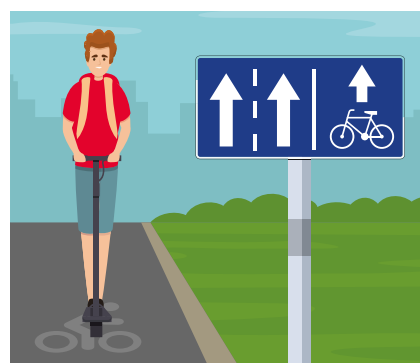
PRZEPISY WSKAZUJĄ, ŻE NA E-HULAJNODZE TRZEBA JECHAĆ PO:



**Drodze dla rowerów**



**Drodze dla pieszych i rowerów**



**Pasie ruchu dla rowerów**

Trzeba zachować szczególną ostrożność i ustępować pierwszeństwa pieszym

Z powyższych rodzajów infrastruktury trzeba korzystać, o ile prowadzą w kierunku ruchu kierującego lub w którym zamierza skręcić.



**Po jezdni** można jechać na e-hulajnodze, gdzie nie ma drogi dla rowerów, drogi dla pieszych i rowerów, czy pasa ruchu dla rowerów oraz obowiązuje ograniczenie prędkości do nie więcej niż 30 km/h.



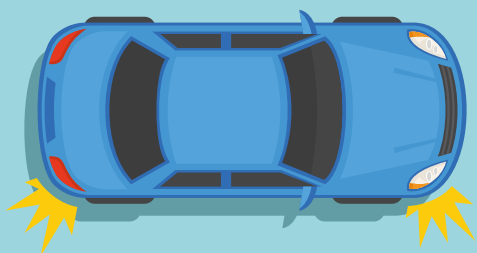
**Po drodze dla pieszych** można jechać na hulajnodze elektrycznej, gdzie nie ma drogi dla rowerów, drogi dla pieszych i rowerów, pasa ruchu dla rowerów, a po jezdni można jechać szybciej niż 30 km/h.



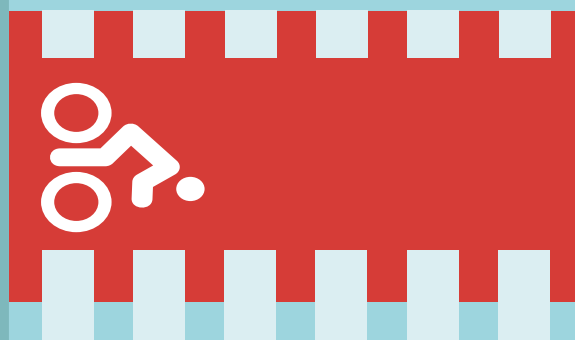
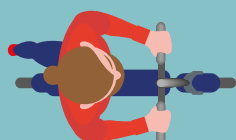
Niezależnie od przyczyn, jadąc na hulajnodze elektrycznej po drodze dla pieszych trzeba bardzo mocno uważać na to co dzieje się wokół, jechać z prędkością zbliżoną do pieszego oraz ustąpić pierwszeństwa pieszem i nie utrudniać mu ruchu.

# ZASADY NA PRZEJAZDACH DLA ROWERÓW

ORAZ W INNYCH MIEJSCACH PRZECIĘCIA KIERUNKÓW RUCHU



Kierujący pojazdem, skręcając w drogę poprzeczną, musi ustąpić pierwszeństwa osobie jadącej na e-hulajnodze na wprost po jezdni, pasie ruchu dla rowerów, drodze dla rowerów, drodze dla pieszych i rowerów również wjeżdżającej na przejazd dla rowerów.

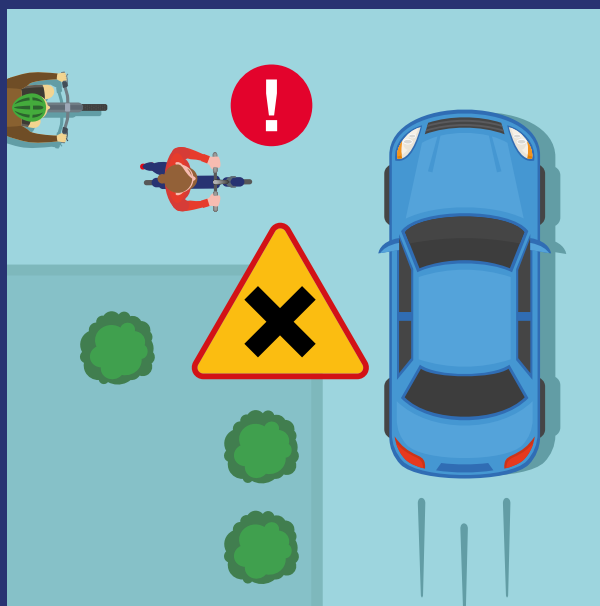
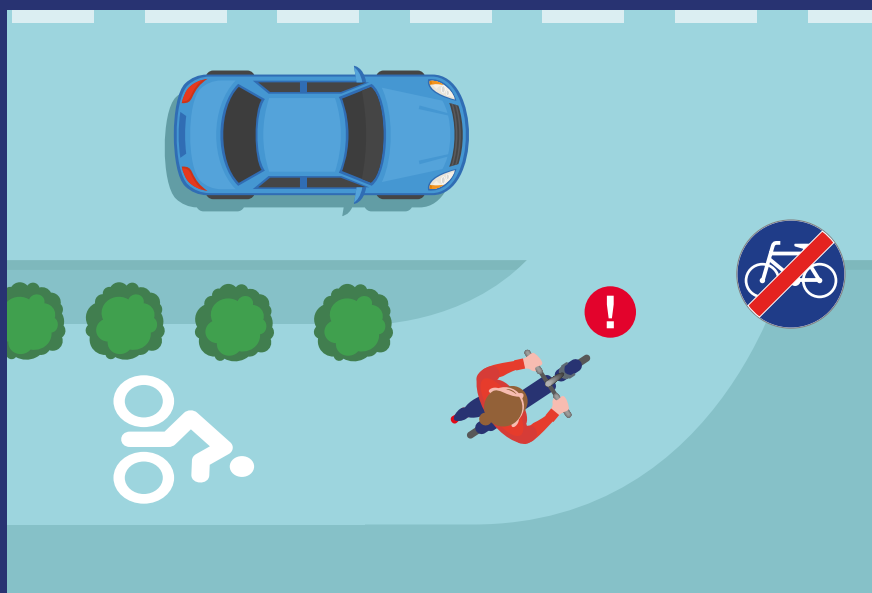


Przejazd dla rowerów to powierzchnia jezdni lub torowiska przeznaczona do przekraczania tych części drogi przez osoby kierujące rowerami, hulajnogami elektrycznymi i urządzeniami transportu osobistego oraz osoby poruszające się przy użyciu urządzenia wspomagającego ruch, oznaczoną odpowiednimi znakami drogowymi

Jest to miejsce przecinania się kierunków ruchu. Dojeżdżając do takiego miejsca, kierujący pojazdem, w tym e-hulajnogą, musi zachować szczególną ostrożność, czyli bardzo mocno uważać na to co dzieje się na drodze. Kierujący e-hulajnogą na przejeździe dla rowerów ma pierwszeństwo przed nadjeżdżającym pojazdem.



Kierujący e-hulajnogą zjeżdżając z drogi dla rowerów lub z drogi dla pieszych i rowerów na jezdnię, gdzie nie ma przejazdu dla rowerów, włącza się do ruchu. Musi ustąpić pierwszeństwa pojazdom jadącym po jezdni.



Na skrzyżowaniach, kierującego e-hulajnogą dotyczą te same zasady pierwszeństwa co kierującego innym pojazdem, np. samochodem. Dojeżdżając do skrzyżowania, gdzie pierwszeństwo nie jest regulowane znakami lub sygnalami drogowymi (skrzyżowanie równorzędne), trzeba zachować szczególną ostrożność. Trzeba też ustąpić pierwszeństwa pojazdowi nadjeżdżającemu z prawej strony, a skręcając w lewo również jadącemu prosto z naprzeciwka lub skręcającemu w prawo. Te zasady należy stosować również w miejscach przecinania się dróg dla rowerów.

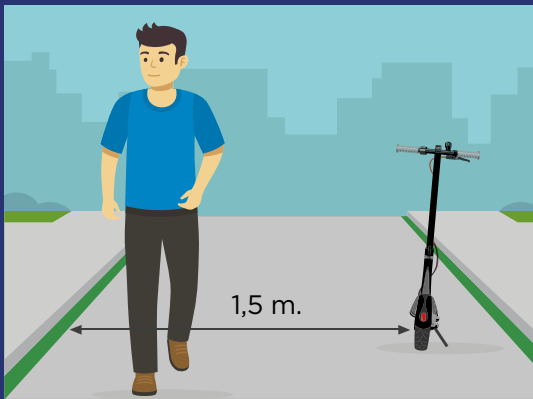
Kierujący e-hulajnogą musi sygnalizować zamiar zmiany kierunku (skręt) lub pasa ruchu. Jeśli e-hulajnoga nie jest wyposażona w kierunkowskazy (nie ma obowiązku takiego wyposażenia), sygnalizować trzeba przez podniesienie tej ręki, w którą stronę nastąpi zmiana:



skręcając w lewo trzeba wcześniej podnieść lewą rękę



skręcając w prawo trzeba wcześniej podnieść prawą rękę



## PARKOWANIE E-HULAJNOGI NA DRODZE DLA PIESZYCH

E-hulajnogę trzeba parkować na drodze dla pieszych w wyznaczonych miejscach. Jeśli nie ma takich miejsc, to należy parkować równolegle do krawędzi drogi dla pieszych najbardziej oddalonej od jezdni. Trzeba też pozostawić przynajmniej 1,5 m wolnej przestrzeni dla swobodnego poruszania się pieszych.

## O CZYM JESZCZE TRZEBA PAMIĘTAĆ KIERUJĄC E-HULAJNOGĄ



Zbliżając się do przejścia dla pieszych trzeba bardzo mocno uważać na to co dzieje się na drodze (zasada szczególnej ostrożności). Należy też ustąpić pierwszeństwa piesze-  
mu wchodzącemu lub znajdującemu się na przejściu.



W zorganizowanej grupie może jechać nie więcej niż 15 e-hulajnog.



Podczas jazdy trzeba trzymać kierownik przynajmniej jedną ręką, a nogi na podnóżkach.



Zgodnie z definicją pojazd podobny do e-hulajnowi, ale z siodełkiem nie jest hulajnogą elektryczną.

## CZEGO NIE WOLNO KIERUJĄC E-HULAJNOGĄ?



Jechać po jezdni.

z wyjątkiem jazdy po pasie ruchu dla rowerów, przejazdu dla rowerów, korzystania ze śluzy dla rowerów, jezdni po której ruch pojazdów jest dozwolony z prędkością nie większą niż 30 km/h, w miejscach gdzie nie ma drogi dla rowerów, drogi dla pieszych i rowerów oraz pasa ruchu dla rowerów.



Ciągnąć lub holować inny pojazd.



Przewozić inną osobę, zwierzę lub ładunek.



Czepiać się innych pojazdów.



Jechać szybciej niż 20 km/h.



Poruszać się będąc nietrzeźwym lub po użyciu środka działającego podobnie do alkoholu.



Przejeżdżać wzdłuż po przejściu dla pieszych.



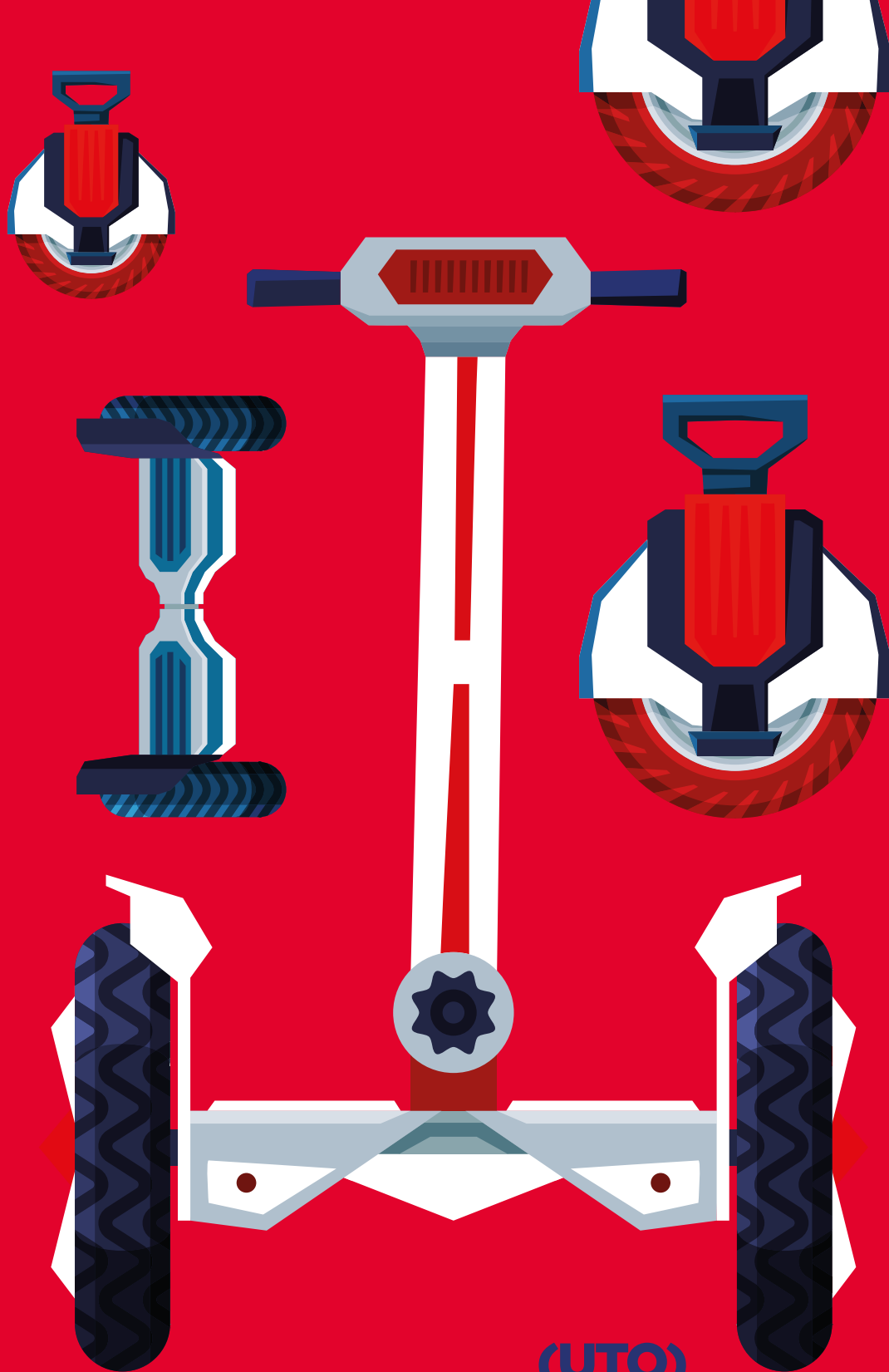
Jechać po autostradzie albo drodze ekspresowej.



Grupa Żywiec

PART OF THE  
**HEINEKEN**  
COMPANY

**PRZEWODNIK  
PO PRZEPISACH RUCHU  
ROWEROWEGO**



(UTO)

**URZADZENIE  
TRANSPORTU  
OSOBISTEGO**

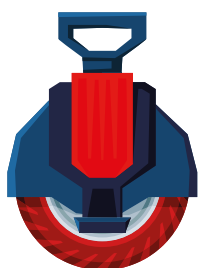


# CZYM JEST URZĄDZENIE TRANSPORTU OSOBISTEGO?

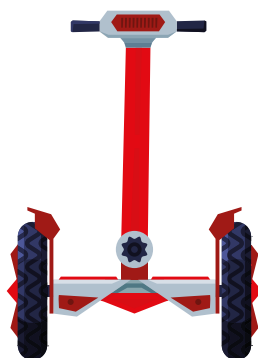


Zgodnie z definicją zawartą w ustawie **Prawo o ruchu drogowym**, to pojazd napędzany elektrycznie, z wyłączeniem hulajnogi elektrycznej, bez siedzenia i pedałów, konstrukcyjnie przeznaczony do poruszania się przez kierującego znajdującego się na tym pojeździe.

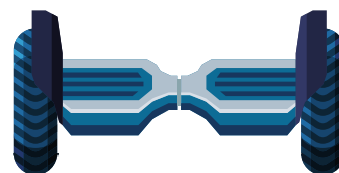
## SĄ TO NA PRZYKŁAD:



**Monocykl elektryczny**



**Segway**



**Hoverboard**  
deskorolka elektryczna

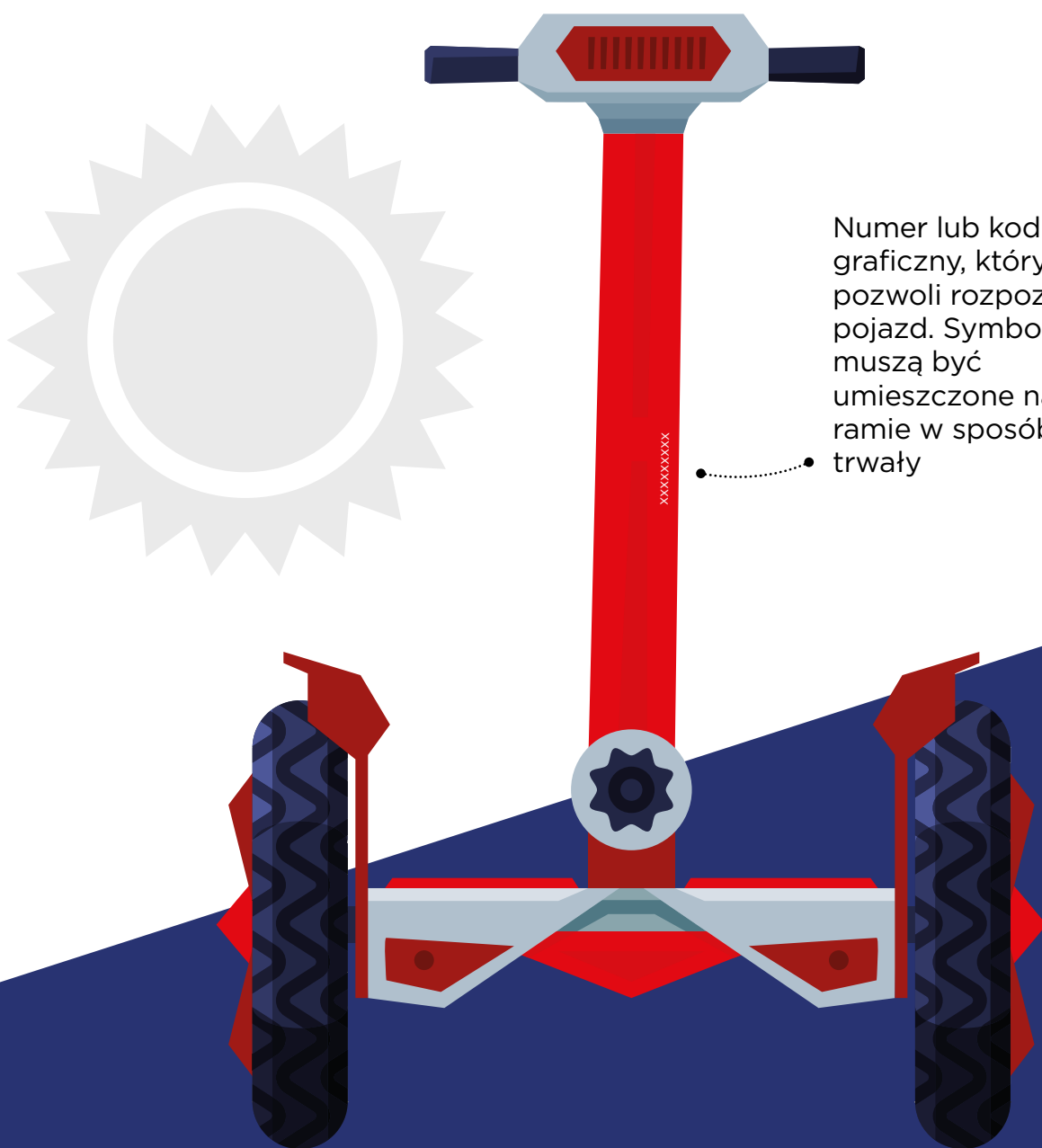
**20**

Konstrukcja pojazdu musi uniemożliwiać jazdę szybszą niż 20 km/h oraz zapewniać skuteczne hamowanie. Długość nie może przekraczać 1,4 m a szerokość 90 cm.



Z przepisów ogólnych dotyczących pojazdów, UTO musi być sprawne, w dobrym stanie technicznym niezagrażającym bezpieczeństwu innych na drodze.

## ! UTO ZAWSZE MUSI BYĆ WYPOSAŻONE W:



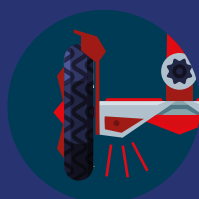
Numer lub kod graficzny, który pozwoli rozpoznać pojazd. Symbole muszą być umieszczone na ramie w sposób trwały

**OD ZMIERZCHU DO ŚWITU, PODCZAS POGORSZONEJ WIDOCZNOŚCI ORAZ W TUNELU, MUSZĄ BYĆ RÓWNIEŻ ZAMONTOWANE I WŁĄCZONE:**



Z przodu przynajmniej jedno światło pozycyjne w kolorze białym lub jasno żółtym.

Może świecić stale albo migać.



Z tyłu przynajmniej jedno światło pozycyjne w kolorze czerwonym.

Może świecić stale albo migać.

# KTO MOŻE KIEROWAĆ URZĄDZENIEM TRANSPORTU OSOBISTEGO?



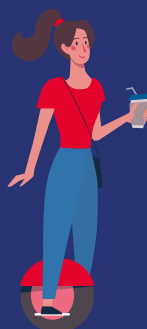
Osoba jadąca na UTO jest kierującym pojazdem. Poza przepisami jasno dotyczącymi UTO trzeba też stosować się do tych dotyczących ogólnie kierującego pojazdem, np. obowiązek sygnalizowania zamiaru zmiany kierunku ruchu np skrećania.

**PRZEPISY NIE NAKAZUJĄ JAZDY W KASKU. DLA ZABEZPIECZENIA, WARTO JEDNAK POMYŚLEĆ O NIM, PAMIĘTAJĄC, ŻE MUSI BYĆ DOBRZE DOPASOWANY DO GŁOWY.**

## WIEK A MOŻLIWOŚĆ JAZDY NA UTO:



**Osoby pełnoletnie,** mogą jeździć na UTO nie posiadając żadnych uprawnień, np. karty rowerowej, czy prawa jazdy

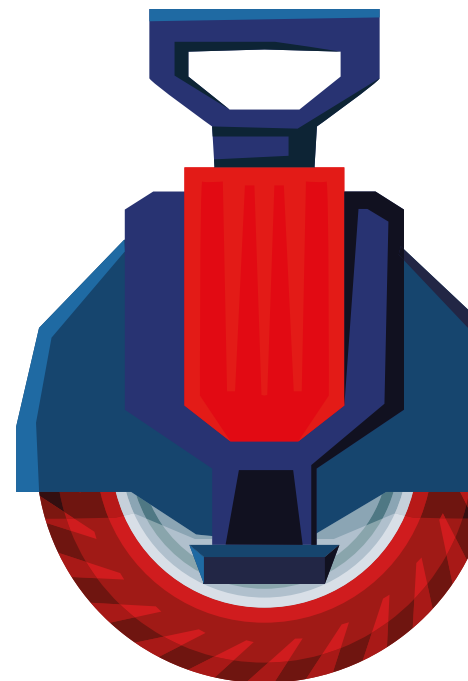


**Osoby między 13 a 18 rokiem życia,** muszą posiadać kartę rowerową dostępną od 10 r. życia lub jedno z kategorii prawa jazdy: AM (od 14 r. życia) lub A1, B1, T (od 16 r. życia)



**Dzieci do 13 roku życia,** nie potrzebują uprawnień. Mogą jeździć na UTO tylko pod opieką osoby dorosłej i tylko w strefach zamieszkania. Poza tymi strefami nie mogą jeździć w ogóle

# GDZIE MOŻNA JEŹDZIĆ NA URZĄDZENIU TRANSPORTU OSOBISTEGO?



**PRZEPISY WSKAZUJĄ, ŻE NA UTO TRZEBA JEŹDZIĆ PO:**



**Drodze dla rowerów**



**Drodze dla pieszych i rowerów**

Trzeba zachować szczególną ostrożność i ustępować pierwszeństwa pieszym



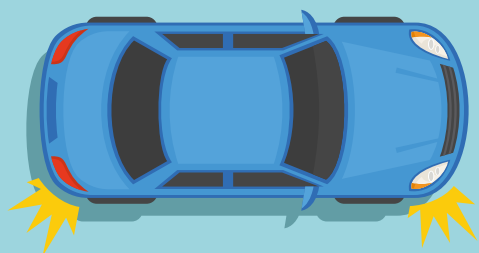
Z powyższych rodzajów infrastruktury trzeba korzystać, o ile prowadzą w kierunku ruchu kierującego lub w którym zamierza skręcić.

Po drodze dla pieszych można jechać na UTO w miejscu, gdzie nie ma drogi dla rowerów lub drogi dla pieszych i rowerów. Jadąc po drodze dla pieszych, trzeba zachować szczególną ostrożność, jechać z prędkością zbliżoną do pieszego oraz ustąpić pierwszeństwa pieszemu i nie utrudniać jego ruchu.

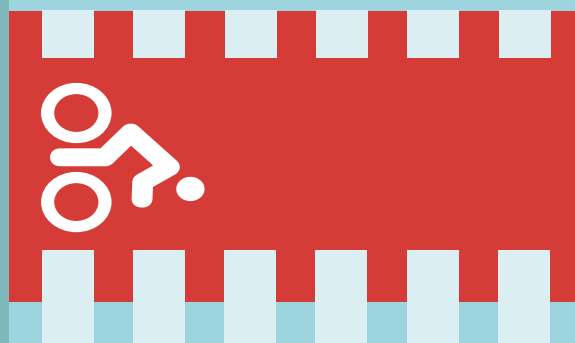
**! UWAGA: NA URZĄDZENIU TRANSPORTU OSOBISTEGO NIE WOLNO JEŹDZIĆ PO JEZDNI.**

# ZASADY NA PRZEJAZDACH DLA ROWERÓW

ORAZ W INNYCH MIEJSCACH PRZECIĘCIA KIERUNKÓW RUCHU

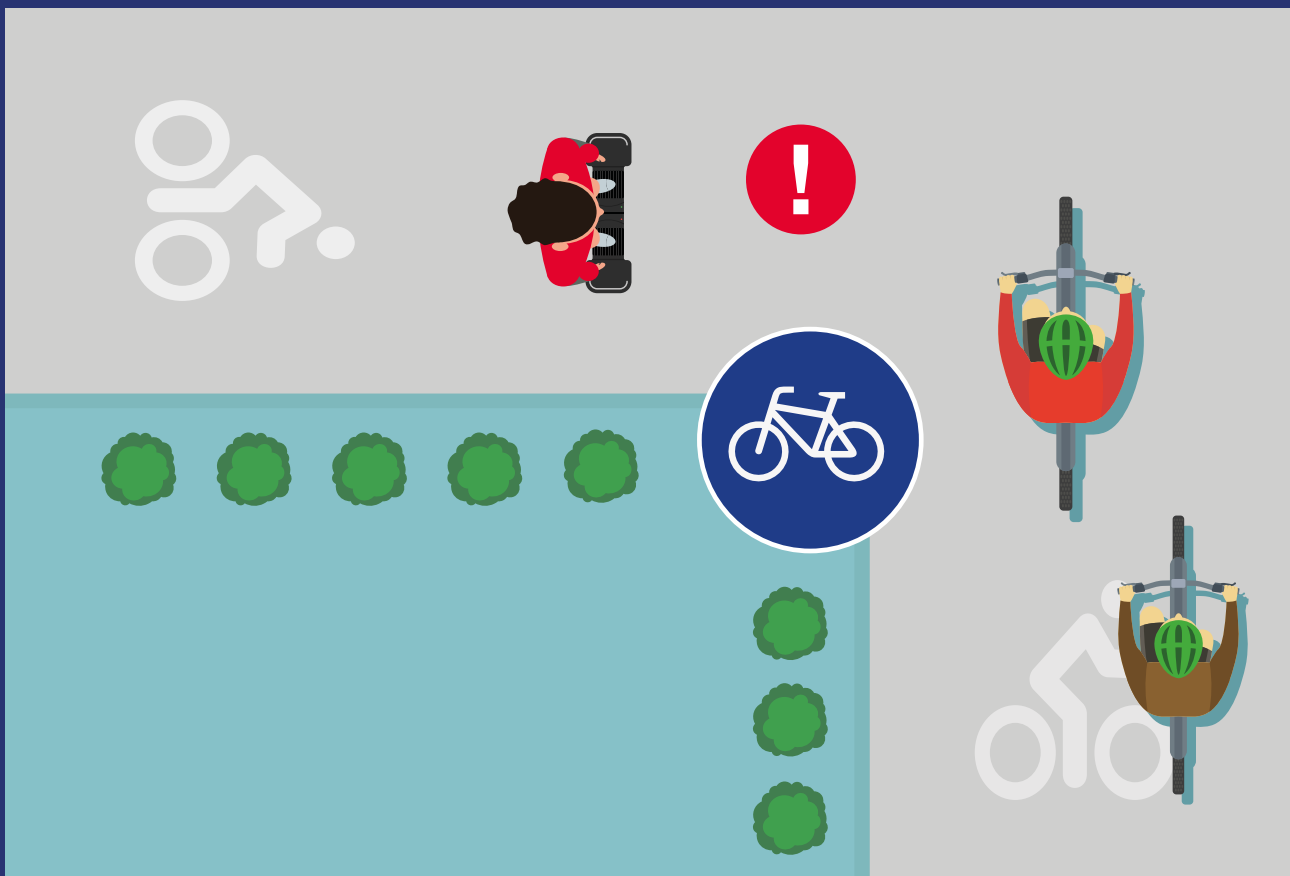


Kierujący pojazdem, skręcając w drogę poprzeczną, musi ustąpić pierwszeństwa osobie jadącej na UTO na wprost po drodze dla rowerów lub drodze dla pieszych i rowerów również wjeżdżającej na przejazd dla rowerów.



Przejazd dla rowerów to powierzchnia jezdni lub torowiska przeznaczona do przekraczania tych części drogi przez osoby kierujące rowerami, hulajnogami elektrycznymi i urządzeniami transportu osobistego oraz osoby poruszającej się przy użyciu urządzenia wspomagającego ruch, oznaczoną odpowiednimi znakami drogowymi

Jest to miejsce przecinania się kierunków ruchu. Dojeżdżając do takiego miejsca, kierujący pojazdem, w tym UTO, musi zachować szczególną ostrożność, czyli bardzo mocno uważać na to co dzieje się na drodze. Kierujący UTO na przejeździe dla rowerów ma pierwszeństwo przed nadjeżdżającym pojazdem.



Dojeżdżając do przecięcia się dróg dla rowerów, kierujący UTO musi zachować szczególną ostrożność, czyli bardzo mocno uważać na to co dzieje się na drodze. Musi też ustąpić pierwszeństwa pojazdowi nadjeżdżającemu z prawej strony, a skręcając w lewo również jadącemu prosto z naprzeciwka lub skręcającemu w prawo.

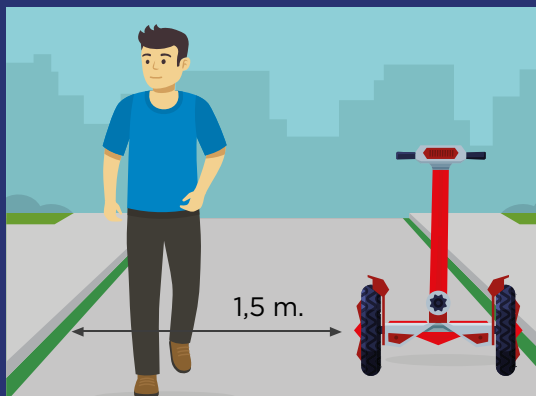
Kierujący UTO musi sygnalizować zamiar zmiany kierunku (skręt). Jeśli UTO nie jest wyposażone w kierunkowskazy (nie ma obowiązku takiego wyposażenia), sygnalizować trzeba przez podniesienie tej ręki, w którą stronę nastąpi zmiana:



skręcając w lewo trzeba wcześniej podnieść lewą rękę



skręcając w prawo trzeba wcześniej podnieść prawą rękę



## PARKOWANIE UTO NA DRODZE DLA PIESZYCH

UTO można parkować na drodze dla pieszych w wyznaczonych miejscach. Jeśli nie ma takich miejsc, to należy to zrobić równoległe do krawędzi drogi dla pieszych najbardziej oddalonej od jezdni. Trzeba też pozostawić co najmniej 1,5 m. wolnej przestrzeni dla swobodnego poruszania się pieszych.

## O CZYM JESZCZE TRZEBA PAMIĘTAĆ KIERUJĄC URZĄDZENIEM TRANSPORTU OSOBISTEGO?



W zorganizowanej grupie może jechać nie więcej niż pięć UTO.



Zbliżając się do przejścia dla pieszych trzeba bardzo uważać na to co dzieje się na drodze, zwolnić żeby nie narazić na niebezpieczeństwo pieszego wchodzącego lub znajdującego się na przejściu. Trzeba też ustąpić pierwszeństwa pieszemu wchodzącemu lub znajdującemu się na przejściu. Takie same zasady należy stosować w stosunku do osoby korzystającej z urządzenia wspomagającego ruch (UWR).

## CZEGO NIE WOLNO KIERUJĄC URZĄDZENIEM TRANSPORTU OSOBISTEGO?



Jechać po jezdni z wyjątkiem przejazdu dla rowerów.



Ciągnąć lub holować inny pojazd.



Przewozić inną osobę, zwierzę lub ładunek.



Poruszać się będąc nietrzeźwym lub po użyciu środka działającego podobnie do alkoholu.



Przejeżdżać wzdłuż po przejściu dla pieszych.



Jechać szybciej niż 20 km/h.



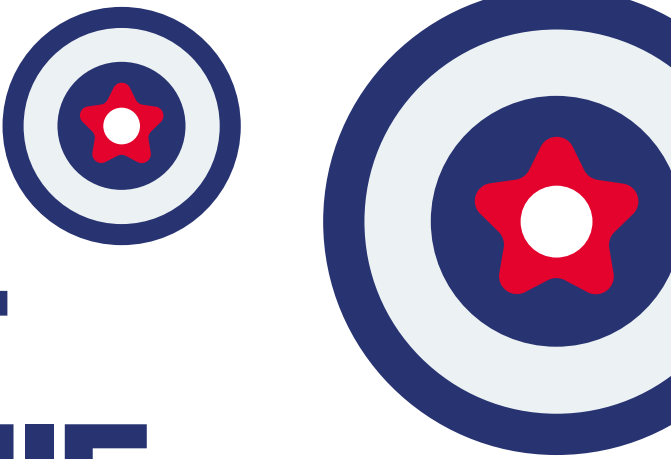
Grupa Żywiec

PART OF THE  
**HEINEKEN**  
COMPANY

**PRZEWODNIK  
PO PRZEPIŚCACH RUCHU  
ROWEROWEGO**


**URZĄDZENIE  
WSPÓMAGAJĄCE  
RUCH (UWR)**





# CZYM JEST URZĄDZENIE WSPÓMAGAJĄCE RUCH?

Zgodnie z definicją zawartą w ustawy **Prawo o ruchu drogowym**, to urządzenie lub sprzęt sportowo-rekreacyjny przeznaczone do poruszania się osoby w pozycji stojącej, napędzane siłą mięśni.

 **CO CIEKAWE,  
DEFINICJA UWR  
OBEJMUJE  
RÓWNIEŻ NARTY  
BIEGOWE.**

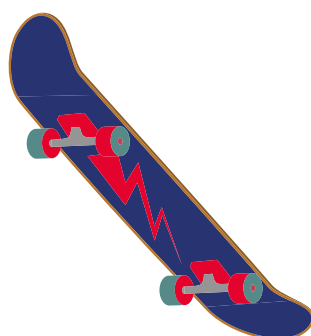
**SĄ TO NA PRZYKŁAD:**



**Wrotki**



**Rolki**



**Deskorolki**



**Hulajnogi**

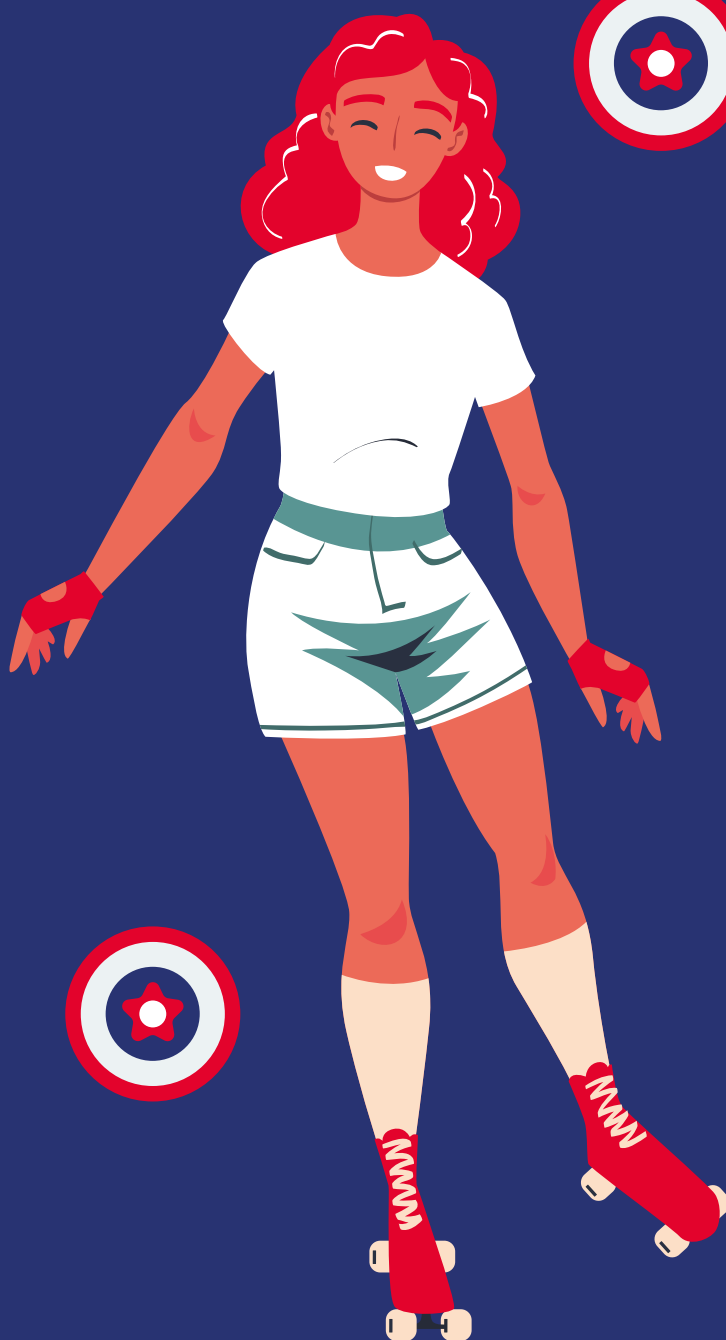


Wszystkie te urządzenia nie mogą być napędzane żadnym silnikiem, tylko siłą osoby korzystającej z nich.

# KTO MOŻE KORZYSTAĆ Z URZĄDZENIA WSPOMAGAJĄCEGO RUCH?

Osoba korzystająca z UWR nie jest kierującym pojazdem, nie jest też pieszym. Jest trzecim rodzajem uczestnika ruchu drogowego – osobą poruszającą się przy użyciu UWR.

Przepisy nie określają wieku, po którego ukończeniu można korzystać z UWR. Nie trzeba też posiadać żadnych dodatkowych uprawnień jak karta rowerowa, czy prawo jazdy. Z UWR mogą więc korzystać właściwie wszyscy. Trzeba jednak pamiętać, że zgodnie z zasadą ogólną, osoby do 7 roku życia po drogach publicznych mogą poruszać się tylko pod opieką osoby, która skończyła 10 lat. Ta zasada nie dotyczy stref zamieszkania oraz dróg dla pieszych.



# GDZIE MOŻNA KORZYSTAĆ Z UWR?



## Z URZĄDZENIA WSPOMAGAJĄCEGO RUCH, TRZEBA KORZYSTAĆ NA:



**Drodze dla rowerów**



**Drodze dla pieszych i rowerów**



**Drodze dla pieszych**

Na drodze dla pieszych lub drodze dla pieszych i rowerów, poruszając się przy pomocy UWR, trzeba zachować szczególną ostrożność, czyli bardzo mocno uważać na to co dzieje się na drodze. Trzeba też utrzymywać prędkość zbliżoną do prędkości pieszego oraz ustępować pierwszeństwa pieszemu i nie utrudniać mu ruchu.

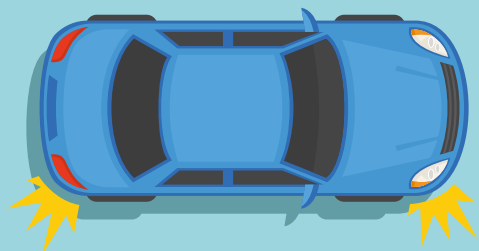
Na drodze dla rowerów należy przemieszczać się jej prawą stroną.



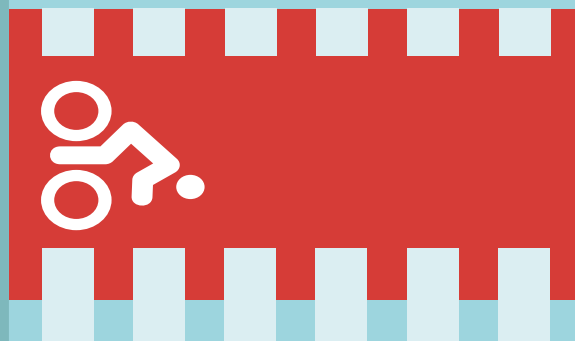
W strefach zamieszkania można korzystać z całej szerokości drogi. Osoba korzystająca z UWR ma pierwszeństwo przed pojazdami.

# ZASADY NA PRZEJAZDACH DLA ROWERÓW

ORAZ W INNYCH MIEJSCACH PRZECIĘCIA KIERUNKÓW RUCHU



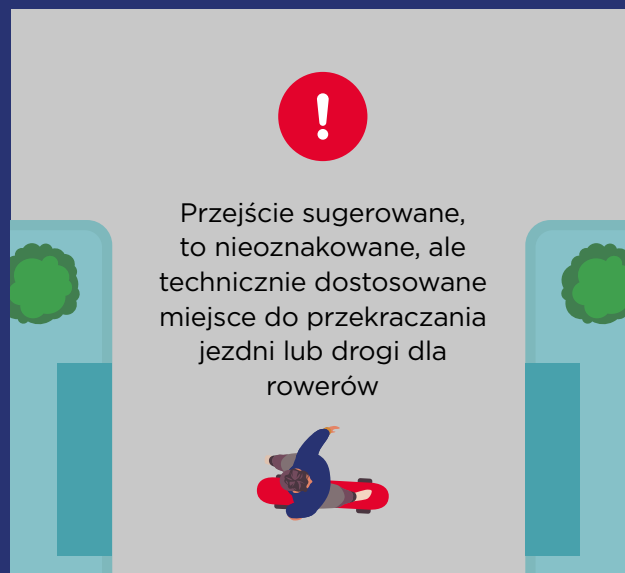
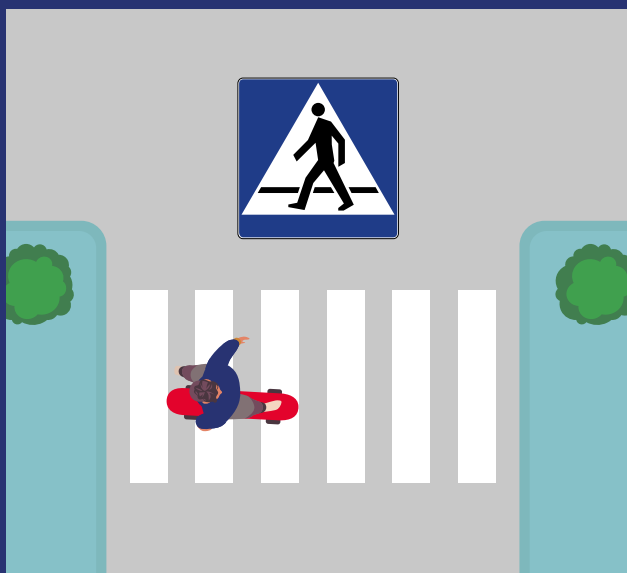
Kierujący pojazdem, skręcając w drogę poprzeczną, musi ustąpić pierwszeństwa osobie jadącej na UTR na wprost po drodze dla rowerów lub drodze dla pieszych i rowerów również wjeżdżającej na przejazd dla rowerów.



Przekraczać jezdnię, drogę dla rowerów lub torowisko można po przejeździe dla rowerów.

Kierujący UWR, na przejeździe dla rowerów ma pierwszeństwo przed nadjeżdżającymi pojazdami na jezdni. Przejeżdżając przez przejazd dla rowerów, trzeba zachować szczególną ostrożność, czyli bardzo mocno uważać na to co dzieje się na drodze.

# GDY NIE MA PRZEJAZDU DLA ROWERÓW, NALEŻY KORZYSTAĆ Z:



## PRZEJŚCIA DLA PIESZYCH



Trzeba zachować szczególną ostrożność, czyli bardzo mocno uważać na to co dzieje się na drodze



Nie można korzystać z telefonu komórkowego, albo innego urządzenia elektronicznego w sposób, który może zmniejszyć uwagę na to co dzieje się na drodze



Nie można wkraczać na przejście bezpośrednio przed nadjeżdżający pojazd.



Osoba korzystająca z UWR wkraczająca lub znajdująca się na przejściu dla pieszych ma pierwszeństwo przed jadącymi pojazdami po jezdni lub drodze dla rowerów

## PRZEJŚCIA SUGEROWANEGO



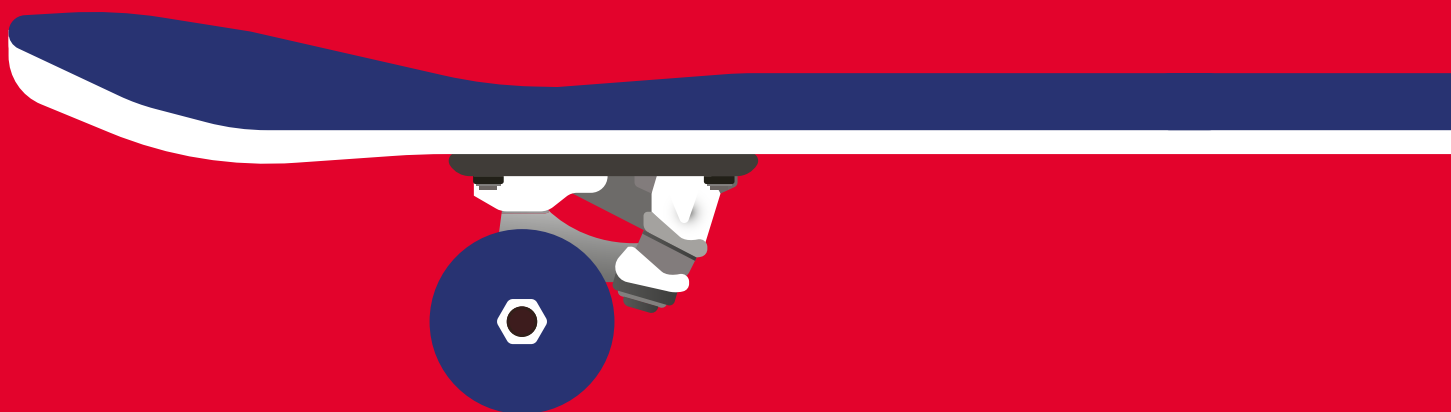
Trzeba zachować szczególną ostrożność, czyli bardzo mocno uważać na to co dzieje się na drodze



Nie można korzystać z telefonu komórkowego albo innego urządzenia elektronicznego w sposób, który może zmniejszyć uwagę na to co dzieje się na drodze



Trzeba ustąpić pierwszeństwa pojazdom jadącym po jezdni lub drodze dla rowerów



## O CZYM JESZCZE TRZEBA PAMIĘTAĆ KORZYSTAJĄC Z URZĄDZENIA WSPOMAGAJĄCEGO RUCH?



Poruszając się przy pomocy UWR, trzeba to robić z prędkością, która zapewni panowanie nad urządzeniem.



Poruszając się obok innego uczestnika ruchu, zachować bezpieczny odstęp, czyli taki który pozwoli uniknąć zderzenia.



Zbliżając się do przejścia dla pieszych, bardzo mocno uważać na to co dzieje się na drodze i ustąpić pierwszeństwa pieszememu znajdującemu się na przejściu.

## CZEGO NIE WOLNO KORZYSTAJĄC Z URZĄDZENIA WSPOMAGAJĄCEGO RUCH?



Poruszać się będąc nietrzeźwym lub po użyciu środka działającego podobnie do alkoholu.



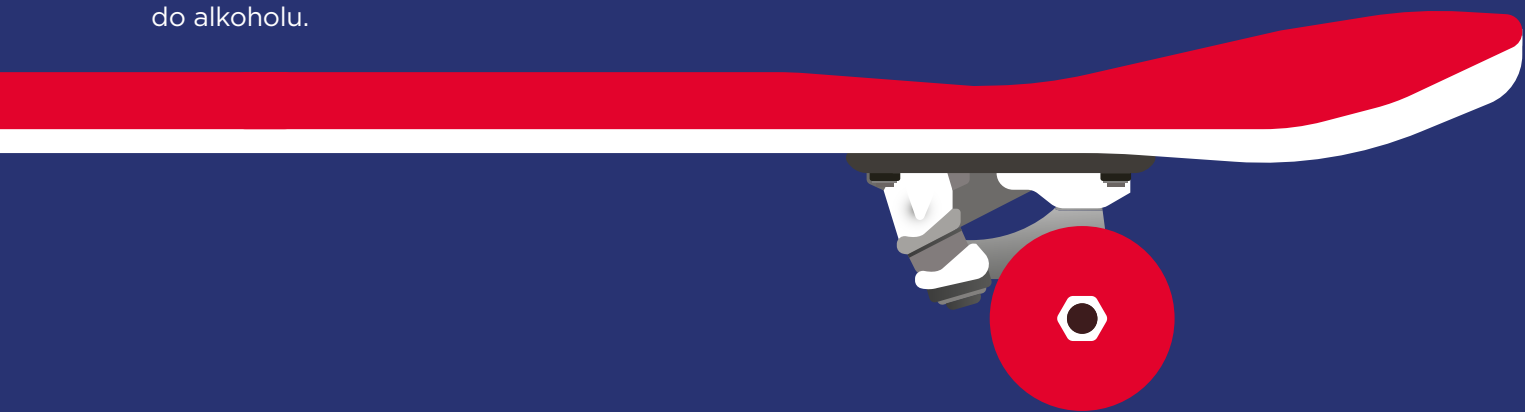
Poruszać się tyłem.



Przewozić innej osoby, zwierząt lub ładunku.



Chwytać się pojazdów.



# TRZY MAJ PI ON

Jeśli spożywałeś alkohol nigdy nie wsiadaj na rower lub e-hulajnogę. Prowadząc pojazdy pod wpływem alkoholu możesz stworzyć zagrożenie dla siebie i innych uczestników ruchu.

Osoby kierujące pojazdami innymi niż mechaniczne (w tym rowery, hulajnogi elektryczne i urządzenia transportu osobistego) po drogach publicznych, w strefach zamieszkania i w strefach ruchu obowiązują taki sam limit alkoholu we krwi. Z kolei ich odpowiedzialność za jazdę po alkoholu jest niższa niż w przypadku kierującego samochodem.

**Zgodnie z kodeksem wykroczeń osoba prowadząca pojazd inny niż mechaniczny na drogach publicznych, w strefach zamieszkania i w strefach ruchu podlega karze\*:**

- w stanie nietrzeźwości (powyżej 0,5‰) grzywna w wysokości nie niższej niż 2500 zł lub areszt do 30 dni
- w stanie po spożyciu alkoholu (0,2-0,5‰) grzywna w wysokości nie niższej niż 1000 zł lub areszt do 14 dni.

Dodatkowo za prowadzenie po alkoholu roweru, hulajnogi elektrycznej lub UTO może zostać orzeczony zakaz prowadzenia pojazdów inne niż mechaniczne.

Jeżeli kierujący rowerem, hulajnogą elektryczną lub UTO spowoduje zagrożenie bezpieczeństwa w ruchu drogowym lub swoim zachowaniem doprowadzi do wypadku drogowego z ofiarami w ludziach będąc pod wpływem alkoholu będzie odpowiadać za przestępstwo drogowe z pełnymi konsekwencjami.

Warto pamiętać, że mandat można też otrzymać za przewożenie rowerem osoby znajdującej się w stanie nietrzeźwości lub po spożyciu alkoholu.

## PAMIĘTAJ, NIGDY NIE JEDŹ PO ALKOHOLU



Dbaj o nawodnienie organizmu oraz zjedz posiłek przed imprezą.



Nigdy nie namawiaj innych do picia, szanuj ich wybory.



Jeśli organizujesz spotkanie zadbaj o opcje bezalkoholowe dla swoich gości.



Bezpiecznie wracaj z imprezy wybierając taksówkę lub transport publiczny.



Znaj swoje granice i staraj się ich nie przekraczać.



Nie masz ochoty na alkohol? Skorzystaj z opcji 0,0% swoich ulubionych piw.



Grupa Żywiec

PART OF THE



HEINEKEN

COMPANY



PARTNERSTWO  
DLA  
BEZPIECZEŃSTWA  
DROGOWEGO

TRZY  
MAJ  
PI  
ON